

暮らしのなかにJAを

JA 京都

ぱあとなあ〜

6

June 2023

<https://jakyoto.com>

Vol. 255

[特 集]

ミツバチを活用した 人にやさしい農業

[いきいき菜園生活]

「オクラ」の栽培について

JA京都のイベントや
情報をお届けします

LINE





わたしのパートナーを紹介します！

わたしの パートナー

MY PARTNER



わたしのパートナー

与謝郡伊根町在住
川村 美紀さん

妻はわが家の水先案内人

パートナーについて

妻の美紀は発想力豊かでとてもユニークな人。会社員を辞めて伊根で農業を始めることになったのも、妻のアイデアがあったからです。今年で移住して15年目。京みず菜を中心に、水稲、伏見とうがらしなど栽培品目が増え、「ビーツを栽培してドレッシングを作ってみない？」という妻の発案で加工品も作るようになりました。

2023年の3月には畑で採れた旬の野菜と、伊根の海の幸を使った料理や、農的体験が楽しめる宿「玄か sUZUKA」をオープン。農業と宿業の二足のわらじ生活がスタートしました。

今日も「次はこんなことしたいな」と妻の新しいプランを聞きながら、楽しい一日が終わっていきます。



今月の表紙

与謝郡伊根町在住
かわむら こうじ
川村 厚志さん

Profile

- 屋号
農園ねずみのすもう
- 所属部会
京野菜部会
- 主な栽培品目と面積
ハウス7棟で京みず菜を栽培。水稲25a、伏見とうがらしなどを露地で栽培



厚志 久美浜のカフェにお茶でもしに行かない？

美紀 宿の参考になるかも。行こうか。ついでに隣町で復活した映画館で何か見ようよ。

厚志 いいね。

美紀 家に帰ってきたら、今日は焚火したいな。

厚志 昨日、漁師さんからもらった魚で晩御飯作る？

美紀 焚火で豪快に丸焼きでしてみようか。

厚志 焚火料理！賛成！

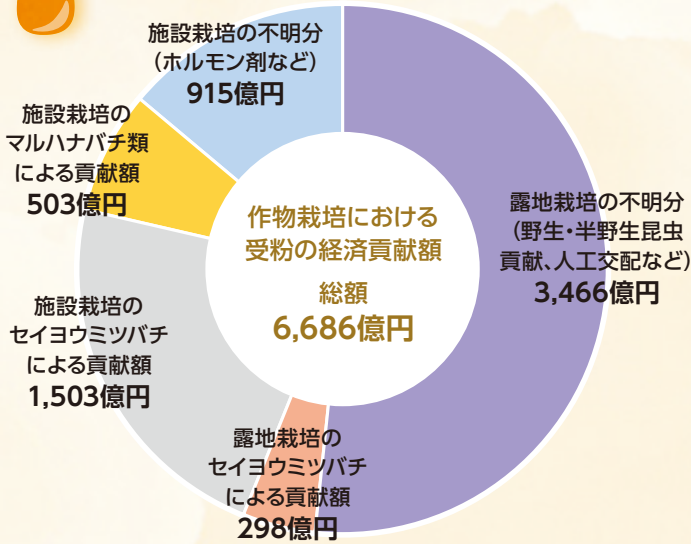




特集

ミツバチを 活用した 人にやさしい農業

私たちの食生活を支える野菜や果物は、ほとんどの場合、昆虫や動物などの花粉媒介者による交配を経て果実や種子をつけます。食と農に深くかかわるミツバチなどの花粉交配用昆虫の働きについて、管内の取り組みと併せてご紹介します。



(国研)農研機構 農業環境研究部門の推計値
農研機構技報No.12 P22「図1 日本の作物栽培における受粉の経済貢献額」より引用

施設園芸で活躍する昆虫

野菜や果物、花きなどの安定供給において重要な役割を担う施設園芸では、自然界と同様の交配は期待できないため、花粉交配用昆虫を栽培施設内に放って交配を促します。国内では花粉交配用昆虫としてセイヨウミツバチを利用するケースが多く、他にはマルハナバチやハエ、アブなどが利用されています。



管内では採種農家やメロン、イチゴ農家がミツバチを導入

花粉交配用昆虫の経済貢献

花粉交配用昆虫は、施設栽培のイチゴやメロンなどの野菜花き類だけでなく、露地栽培のリンゴや梨などの果樹類でも需要があります。農作物を栽培するうえで受粉の経済貢献額は非常に大きく、推計総額約6,700億円のうち、ミツバチの経済貢献額は約1,800億円となっています(グラフ参照)。

花粉交配用昆虫導入のメリット

施設栽培を行う農家にとって花粉交配用昆虫が果たす役割は、授粉作業の労力軽減や効率化だけではありません。安定した収量と品質の向上を期待して利用する生産農家もいます。人工授粉では、経験が浅く技術が未熟な人が行うと奇形果の発生による品質低下や生産量の減少などのリスクがあるためです。





丹後エリアの 蔬菜採種を支えるミツバチ

府内では数少ない交配用ミツバチの飼養

丹後地域は花粉交配用ミツバチの利用農家が多いエリアです。特に蔬菜採種は、自然界の訪花昆虫による交雑を防ぎながら効率よく交配させる必要があります。宮津支店管内の養蜂家・今中睦美さんは、交配作業を担うミツバチを飼養し、生産農家に貸し出しており、利用する生産農家からはミツバチの導入により品質が向上したという声もあるほど信頼を得ています。「開花時期にミツバチが元気に働けるように、健康的でストレスのない環境作りに努めることが大切」と言う今中さん。父である小長谷芳男さんが1970年に5群のミツバチを購入して始めた養蜂の技術は、三代目の今中美有さんにも引き継がれています。最近ではミツバチの貸し出しの他に、はちみつの販売や蜜ろうのワークショップ開催、養蜂についての情報発信なども行っています。



8000Vの電気柵でクマ除けをする今中さんの養蜂場



副産物として採れる蜂蜜や蜜ろうも商品化している



種苗会社との連携で 養蜂家と農家をつなぐ

JA京都宮津府中支店生産課 井上 義晶 係長

宮津府中支店生産課では、蔬菜採種の交配時期に合わせて、今中さんや小長谷さんのミツバチを供給するスケジュール調整、収量や品質のチェックを行っています。ビニールハウスなどの施設栽培では、自然交配を期待することができないため、人為的な授粉作業が必要となりますが、短い開花時期に集中して手作業で行うことは大変ですし、高度な技術を要します。しっかり働けるよう管理された今中さんのミツバチを利用すると、結実率や収量、品質が向上すると種苗会社からも高い評価を得ています。これからも生産農家と養蜂家をつなぎ、種苗会社と連携を取りながら、地域農業の発展に貢献したいと思います。

JA京都





生産
農家

金木 大輔 さん
大阪府出身。3年前に1ター
ンで就農した。ハウスでのハ
クサイ採種をメインに、やま
のいもやショウガ、ネギなど
を栽培。宮津市蔬菜採種組合
に所属している。



伯父から継いだ蔬菜採種でミツバチを活用

近所の農家の方やタキイ種苗さん、JAの営農指導員さんの協力を得ながら、ハクサイの採種にミツバチを利用しています。伯父を手伝うため3年前に始めたばかりなので勉強することがまだまだあると感じています。手伝い始めて数か月後に伯父が亡くなってしまい、トラクターの操作もおぼつかない状態でのスタートで不安に思うこともありましたが、近所の先輩方がたびたび教えにきてくれて困っていたことはほとんど解決しました。宮津は祖父の家があり、子どもの頃、盆や正月には遊びに来ていた第二の故郷のような場所です。これからもこの土地の気候風土に合った作物を栽培して、先人が残してくれた農地を守っていきたいと思います。

農産物を一緒に 作りあげる喜びを感じて

ミツバチは羽化して間もない頃は「巣の中を掃除する」、成長すると「エサとなる蜜を集める」などの役割分担が決まっています。花粉交配用のミツバチは、交配したい作物の開花時期にたくさん動いてほしいので、長期間利用できるように調整しています。父が長年培ってきた養蜂技術は、科学的に合成された薬剤やエサになるべく頼らずミツバチ本来の力を最大限に引き出すこと。元気に花粉を運ぶためには必要だと感じています。

ハチの貸し出しが終わり生産農家さんから「今年もいいものができました」と立派なメロンが届く日は「養蜂を通じて作物と一緒に作っている」ことをしみじみと実感します。

養蜂家



ミツバチの世話をする今中理事

今中 睦美 さん
両親から養蜂の技術を学び、丹後エリアの蔬菜採種農家やメロン農家などに交配用ミツバチのリリースを行っている。京都府養蜂組合役員、JA京都理事などを歴任。

こんにちは! 樫木です



「地域農業振興計画による農産物生産」
～一緒にものづくりをしてみませんか～

JA京都 常務理事 樫木 誠

この度、地域農業振興計画を策定いたしました。

JA京都は南北に広く位置し、様々な農産物が生産されています。中でも京のブランド産品である「京みず菜」や「九条ねぎ」「紫ずきん」は、JA京都管内で広く栽培されており。

さらに、管内には、歴史と文化に育まれてきました地域特産物も数多く存在します。

地域農業振興計画は、「京のブランド産品」をはじめ「地域特産物」、「土地利用型作物」や「花き」「果樹」等の生産振興品目を地域ごとに整理しており、農産物の生産拡大による農業所得の増大へつなげるものと確信しております。

また、当JAでは農畜産物直売所「たわわ朝霧」を地産地消の拠点として位置づけており、多くの生産者に一年を通して四季折々の農産物を出荷いただいておりますが、まだまだ売台を彩る商品が不足している状況にあります。

消費者からの期待に応えるために皆様からの出荷をお待ちしております。

●求められている四季折々の出荷品

	春	夏	秋	冬
市場出荷向け	花 菜	伏見とうがらし	紫ずきん	ブロッコリー
	山 椒	小 菊	丹波くり	黒大豆
直売所向け	ほうれん草	すいか	にんじん	ほうれん草
	アスパラガス	とうもろこし	だいこん	ブロッコリー



一緒にものづくりをしてみませんか！ 初めての方も大歓迎です。

詳細は、各支店生産課・農畜産物直売所「たわわ朝霧」までお気軽にご相談ください。

JA京都4月末の事業概況

●組合員数	5万1,947人	●販売品販売高	2,148万円
●貯金残高	4,649億2,744万円	※米販売分	
●貸出金残高	339億6,824万円	●販売品販売高	1,324万円
●販売品取扱高	3億503万円	※農畜産物直売所たわわ朝霧分	
(うち畜産酪農センター取扱高	2億1,396万円)	●購買品取扱高	2億9,118万円
		(うち畜産酪農センター取扱高	1億3,352万円)

年金友の会

【JA京都年金友の会】では、会員相互の親睦や参加者の健康促進等を目的とし、グラウンド・ゴルフ大会をはじめ様々な行事を企画・実施しています。また、お誕生日のプレゼント等のサービスも充実しており、会員の皆様には大変ご好評をいただいております。

今年度は、引き続きコロナウイルス対策を徹底しながら、本格的に活動を再開していきますので、皆様お誘い合わせのうえ、各支店の行事・イベントにぜひご参加ください。

なお、【JA京都年金友の会】はJA京都に公的年金の受取口座をご指定いただくことでご加入いただけますので、現在他行で年金をお受け取りの方につきましては、この機会に大切な年金をJAにご指定いただき、年金友の会の活動を通じて、お友達の輪をさらに広げてみてはいかがでしょうか。

新役員紹介

南部(5月15日)



高田曠義副会長(左)、杉田勇市会長(中央)、
荒木義彦副会長(右)

北部(5月25日)



高橋正敏副会長(左)、森口茂樹会長(中央)、松井尚人
副会長(右)

2023年度の事業計画を決定する年金友の会連絡協議会を、南部(5月15日)と北部(5月25日)で開催し、事業計画と新役員の決定を行いました。

2023年度 年金友の会連絡協議会年間事業計画

	南部		北部	
5月	15日(月)	南部年金友の会連絡協議会委員会	25日(木)	北部年金友の会連絡協議会委員会
6月	15日(木)	南部年金友の会ゴルフ大会(亀岡地区)	22日(木)	北部年金友の会ゴルフ大会
	28日(水)	南部年金友の会ゴルフ大会(南丹・福知山地区)		
8月	24日(木) 予備日:25日(金)	南部年金友の会グラウンド・ゴルフ大会		
	30日(水) 予備日:31日(木)	南部年金友の会ゲートボール大会		
9月			27日(水) 予備日:28日(木)	北部年金友の会ゲートボール大会
10月	17日(火)	年金友の会統一ゲートボール大会	5日(木) 予備日:6日(金)	北部年金友の会グラウンド・ゴルフ大会
	24日(火)	南部年金友の会ゴルフ大会(南丹・福知山地区)	12日(木)	北部年金友の会ゴルフ大会
			17日(火)	年金友の会統一ゲートボール大会
11月	2日(木)	南部年金友の会ゴルフ大会(亀岡地区)	7日(火)~ 8日(水)	北部年金友の会親睦旅行(どうする家康浜松 ドラマ館と徳川家康ゆかりの地を訪ねる旅)
	9日(木)~ 10日(金)	南部年金友の会親睦旅行(どうする家康浜松 ドラマ館と徳川家康ゆかりの地を訪ねる旅)		
2月	21日(水)	南部年金友の会囲碁大会	14日(水)	北部年金友の会囲碁大会
3月		南部年金友の会連絡協議会委員会		北部年金友の会連絡協議会委員会

京都府JAグラウンド・ゴルフ府下大会 開催日:10月26日(木) 予備日:10月27日(金)

*連絡協議会主催のグラウンド・ゴルフ大会には各支店で予選会があります。

*情勢・天候により開催日は変更となる場合があります。ご了承ください。

*各支店が開催する行事もありますので、詳細はお住まいの地域の支店へお問い合わせください。

バケツ稲で種まき体験

福知山支店は5月16日、管内にあるひまわり保育園の5歳児クラスを対象に稲の種まき体験を実施。同支店生産課森田勇斗指導員を講師に、JA提供のバケツ稲セットを使い、園児25人が参加しました。

ひまわり保育園では、バケツ稲での農業体験を30年ほど続けており、園児らは稲の生長過程を観察しながら収穫までを行います。秋には収穫祭と観察の発表会を開催し、お米をおかゆにして食べる予定です。

小山たか子園長は「日頃お米を食べているが、毎日食べられることの大事さを通じて、命の大切さを伝えたい」と話しました。



バケツに種まきを行う園児ら

きぬつりの出荷に向けて



出荷会議の様子

野田川支店生産課では5月17日に集荷場できぬつりの出荷について会議を行いました。胡瓜部会の部会員9人と同支店生産課田中広之課長補佐の計10人が参加しました。

本年度は新しい栽培品種として、病気に強く安定した収穫が見込める「プレスト」を導入。栽培期間中は、朝と夜の気温が低い日が続きましたが、日中は好天に恵まれるなど良い状態で育っており、出荷量に期待が高まっています。

計画では作付面積104・2aで、前年比104%の4万500kgの出荷を見込んでおり、京都の各市場や地元のスーパーへと出荷されます。

安心倶楽部POPリニューアル

峰山支店では、共済係の新井久美子LA主任のアイデアで「JA安心倶楽部(傷害保険)」のPOPをリニューアルし、職員を題材に保障内容をわかりやすく表現し、来店者に紹介しています。

暖かくなり組合員や利用者の活動が活発になると、ケガなどに対するニーズが増えてくるので、「高齢になるにつれ、ケガはつきものなので検討したい」と来店者にも好評です。

瀬尾隆弘支店長は「利用者ニーズがあり、このように表現することでより身近に感じてもらえる。どんどんPRしていきたい」と語りました。



JA安心倶楽部をPRする新井職員ら

小麦の病害防除

亀岡川東支店では、八木管内の各集落営農組織が無人ヘリコプターやブームスプレーヤーを使った小麦の病害虫防除を4月下旬から5月上旬にかけて実施しました。防除は品質の良い小麦を生産するために重要な作業で、防除適期を逃さないように慎重に行いました。



無人ヘリコプターでの防除の様子

今年の作付けは昨年より3・3ha多い24・6haの面積で取り組んでおり、6月の収穫では98tの出荷を目標にしています。品種は製パンに適した「せとぎら」で、今年の1月中旬から12週間、京都府内を中心にベーカーリーショップなど145店舗にて実施された「京小麦の収穫祭」では、2022年度産のせとぎらが使用されました。



ブームスプレーヤーを使った防除

GAP基礎知識講習会を開催

営農部丹後駐在所は5月23日、同駐在所でGAP基礎知識講習会を行いました。丹後加工契約野菜部会（キャベツの生産者）と、当JA・関係機関担当者16人が参加しました。

当部会では、安全・安心な生産工程管理の実現と実需者の要望に応えるべく、JGAPの取得に向けて本格的に動き出しました。

2023年2月に実需者より「JGAP取得をなぜ求めるのか。他産地の取り組み状況」など、説明と紹介を受けた内容を踏まえて、この日は、実践に向けて具体的に自分たちは何をすべきかを考える場として開催しました。

丹後農業改良普及センターの細井大専門幹より「いまさらながらですが、GAPに取り組む目的とは……」と題して講義を受けた後、グループに分かれて、各作業工程における危険因子と改善策を出し合い、現状と比較をしました。

今後も、定期的に講習会を開催し、部会としてGAPの取得を目指します。



作業工程の確認を行う部員ら

ドローンを活用した除草剤散布



注意しながらドローンで除草剤散布

福知山支店生産課は5月29日、組合員北村進さんの水田でドローンによる水稲中期除草剤散布を行いました。

ドローンによる防除は、低い高度を飛行するため、周辺への農薬飛散の心配が少なく散布できます。生産者の労力を削減し、作業性を高めるための新たな取り組みとして行いました。

大きい面積向けに無人ヘリコプターによる仕上げ防除を行っているが、ドローン散布は小さい面積からでも散布することが可能で、仕上げ防除はもちろん、小麦・豆類にも幅広く活用できます。

北村さんは「ドローンによる散布は、自分のタイミングで散布できるのが強み。また、労力の負担を軽減でき作業時間も短縮できる。周辺への飛散も少ないドローンによる散布を増やしていきたい」と話しました。

京野菜部会が「あぐり京都」の取材を受ける



説明を受けみず菜を実食するレポーター

京野菜部会峰山町京みず菜部会の田中攻さんと京野菜部会丹後賀茂なす部会の松本貴行さんが「あぐり京都」の取材を受けました。
田中さんは京みず菜をハウス2棟で周年出荷をしており、毎日出荷するため1ハウスを4分割して播種の時期を変えています。その栽培と袋詰めの手続きについて紹介しました。
松本貴行さんは、奥さんの千登勢さんと賀茂なすをハウス3棟で栽培し、4月から12月まで出荷をしています。近年は水やりを自動化する



賀茂なすの収穫を体験するレポーター

など「スマート農業」を取り入れ作業時間を短縮しています。賀茂なすはとてもデリケートで傷がつきやすく、収穫時や出荷作業時の注意点を紹介しました。
田中さんと松本さんは、「京ブランドの京みず菜と賀茂なすを今後もしっかり栽培していきたい」と話しました。
5月28日に放送されました。

組合員
限定

くらしの無料法律相談会

相続、遺言書作成、消費者問題、離婚など、あらゆる法律の相談にお答えします。

あなたのお悩み解決の
お手伝いをします!



開催内容 電話によるご相談 (ただし、電話相談に伴う通信料は相談者様本人の負担となる場合があります。)

日時 2023年7月6日(木) 13:00~

担当弁護士 弁護士法人 小西総合 弁護士

申込方法 最寄りの支店までお越しいただき、申込書に必要事項を記入してください。また、お電話でもお申し込みいただけますので、支店までお電話いただき、「無料法律相談の件で」とお伝えください。なお、定員を超えた場合は、ご希望に沿えない場合がございますのでご了承ください。

締切日 2023年6月29日(木) ※新型コロナウイルス感染拡大防止のため、今後の状況に応じて開催を中止させていただく場合があります。組合員の皆様には大変ご迷惑をおかけしますが、ご理解・ご協力をお願いいたします。

ハツラツ女性部

女性部の活動は、JA京都の組合員・組合員家族の女性なら、どなたでもご参加いただけます。まずは女性部にご加入を。

※JA京都女性部では、新型コロナウイルス対策を徹底し、活動を行っています。

南部
ブロック

寄せ植え教室と肉まん作り ～日吉支店にて～

5/12



福知山支店桐本茂代LSを講師に部員7人が参加。5種類の花苗を使って、色合いや特性で置く位置を考えて寄せ植えをしました。肉まんは、二人一組で蒸しパンミックスを使った簡単レシピに挑戦。とても良い交流の時間となりました。

京北

家庭菜園とガーデニング教室 ～京北支店旧経済センターにて～

5/16



部員26人が参加。家庭菜園は園部支店生産課一瀬康平営農指導員に、夏野菜とタマネギの管理方法を学びました。ガーデニング教室はグリーンスタッフ藤本隆志さんを講師に、綺麗な花を思い思いに寄せ植えしました。

大宮

健康教室「丹後町ウォーキング」 ～丹後町にて～

5/12



久僧と中浜の海岸線や、レトロな雰囲気のある町並みを楽しみながら、部員18人が丹後町を歩きました。お昼には、地元食材を使ったお弁当やイチゴ大福を堪能しました。

久美浜

陶芸で蚊取り線香置き作り ～峰山町にて～

5/9



いさなご工房の三宅知子さんを講師に、部員8人がオリジナルの模様を付けた線香置きを製作しました。

一緒に活動
しませんか？

久美浜支店

オカリナサークル「風花」「ココロビーンズ」

「風花」・「ココロビーンズ」は、どちらも明るくて笑顔いっぱいのオカリナサークルです。矢野先生の指導の下、午前と午後に分かれてのレッスンですが、合同の発表の機会もあります。いつも楽しい雰囲気の中、毎年新しい曲にも挑戦し頑張って練習に励んでいます。

概要

活動日時	毎月第2・4木曜日 AM10:00～ PM1:00～
活動場所	久美浜支店 会議室
代表者	田中 暁子さん
活動内容	オカリナ
メンバー数	15人

昨年度の活動履歴

- 6月 野外演奏 他
- 7月 納涼祭
- 10月 発表会
- 11月 老人サロン・クリスマス会
- 11月 地域ミニ文化祭





和知支店

かわたに かなと
河谷 翔愛くん(4)

素直で優しい、かなちゃん。どんな時も挑戦する強い気持ちを持って、元気に育ってね。



宮津支店

いわた こほる
岩田 希悠ちゃん(4)

お手伝いが大好きなこほる。休日はお菓子作りも熱心にやっています! これからも元気いっぱい笑顔いっぱいに成長して行ってね♡

「えがお写真館」は、JAのこども共済にご加入で就学前のお子さんを紹介しています。

お子様の教育資金の準備にJAのこども共済



趣味のある人生を
楽しむ人を紹介します

人生の 匠



京丹後市峰山町
きのした まさみ
木下 正己 さん

〔80才〕

1943年生まれ。滋賀県出身。京都市内で板前修業をし、24～77才まで日本料理店「ふるさと」を経営。

川柳で広がる交流 メモ帳はいつもポケットに

ひと月に100を超える川柳を作るようになったのは、ふと目に留まった新聞の川柳コーナーに投句した25年前のことがきっかけです。宮津や舞鶴の川柳会から誘われて、活動の幅を広げました。

「初めのうちは思いを表現することで精いっぱい。今は一ひねりを加えるように意識している」と話します。「JA京都年金友の会」で造幣局を観光したときの作品「もう少しゆっくり見と花の声」は、桜の立場から花見もままならない人ばかりを描写しました。良い句ができないときは、奥さんとウォーキングをして気分転換。思いついたことをすぐに書き留められるよう、筆記用具を肌身離さず持っています。「川柳を始めて交友関係が広がったし、頭が鍛えられた。最近では自分が撮った写真と句を絵葉書風にして友人と文通している」と話す木下さんは今日もアイデアを膨らませます。



お米の栽培ごよみ

中干しと中干し以降の水管理

中干し開始の目安は、田植えから1か月経った頃に、1株当たりの茎数がおよそ20本確保できたら始めます。梅雨時期で田面が乾きにくいことが多いので、生育状況を確認しながら作業を進めます。中干しは湿田では軽いひびが入る程度に、砂質田では足が軽く沈む程度に行います。

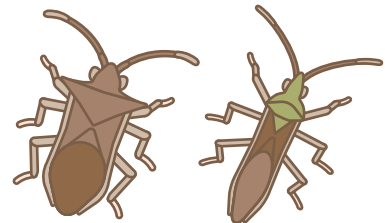
中干し後の水管理は間断かんがいをを行い、根の健全化を図ります。また、水稻の出穂前後は水をためた状態で管理します。

カメムシ類対策

斑点米を発生させるカメムシ類は、雑草で繁殖し夏期に水田へ侵入してきます。このカメムシ類はイネ科雑草の穂を好んでエサにするため、水田周辺(畦畔)の雑草の差で発生量が変わってきます。カメムシ類対策として、まずは水田周辺の草刈りによってカメムシ類の発生密度を抑えてください。

イネ科の雑草は、一度刈り払うとおよそ3週間で同じくらいの大きさに戻ります。そのため、水稻の出穂3週間前と出穂直前の2回の草刈りをするとう田周辺の雑草が長期間なくなり、カメムシ類の密度を効果的に抑えることができます。なお、作業の都合で1回ですませる場合は、水稻の出穂2週間前を目安に草刈りを行ってください。

水稻を吸害するカメムシ類は体長5～6mmのアカスジカスミカメ、体長9～11mmのホソハリカメムシ、体長15～17mmのクモヘリカメムシなどいくつかの種類のカメムシが知られています。カメムシが登熟期のもみを吸害すると、玄米に直径1～5mmの不正円形の斑点ができます。早い時期の加害では不稔になって玄米には残りませんが、ある程度大きくなった頃に加害されると調製後の玄米に残り、等級格付を下げる原因になります。



穂肥

穂肥は水稻の生育状況を確認して施用時期や施用量を加減します。過剰な施用や、施用のタイミングが悪いと、倒伏や食味低下の原因になることがあります。穂肥は通常2回行い、1回目の穂肥はもみ数の確保を目的に、2回目の穂肥はもみの充実をよくするためにそれぞれ行います。施用量や施用時期については各支店生産課にご相談ください。

※基肥一発肥料を施用した場合は、穂肥は必要ありません。

参考 穂肥施用の判断について

葉色	濃い	並	極端に薄い
施用量	基準量より少なく もしくは見送る	基準どおり	基準どおり
1回目穂肥時期	コシヒカリ:幼穂長10～15mm、出穂18日前 キヌヒカリ:幼穂長2mm、出穂20～23日前		左記より 2～3日早める
2回目穂肥時期	1回目から8～10日後を目安に、遅れないように		



菜園生活



「オクラ」の栽培について

暑さに強い熱帯野菜で、
ミネラルと繊維分が豊富な健康野菜です。



亀岡川東支店
生産課
服部 和記

種の準備

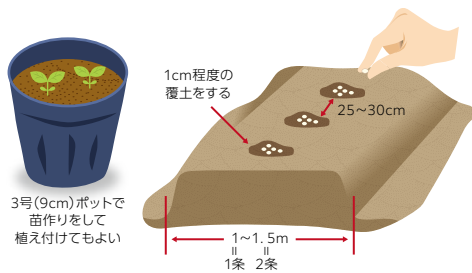
発芽促進剤が処理されていないオクラの種は、皮が硬いために発芽しにくいことがあります。発芽率アップのために、播種予定日の数日前に水を入れた容器に入れて、少し芽を出してからまくと発芽揃いが良くなります。催芽後は水を切ってからまきます。



水か
めるま湯

畑の準備・播種

高温性野菜で暑さには強いですが、寒さには弱く10℃以下では生育できなくなります。日当たり、水はけのよい場所を選び、畝幅は1条まきの場合は1m、2条まきの場合は1.5mにします。酸性土壌は栽培に適しません。苦土石灰を100g/㎡程度まいて、好適なpHの6.0～6.5に調整し耕します。1週間後、畝に深さ30cm溝を掘って、堆肥2kg/㎡と化成肥料150g/㎡を施し、埋め戻し整地をしてマルチをします。株間25～30cmでまき穴を開けて1か所に4～5粒まき、1cmの厚さで覆土をして、たっぷり水を与えます。



3号(9cm)ポットで
苗作りをして
植え付けてもよい

1cm程度の
覆土をする
25~30cm
1~1.5m
1条 2条

間引き・追肥

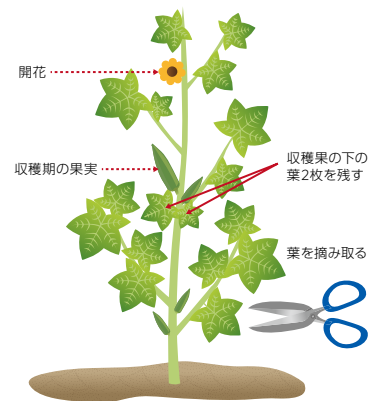
子葉が開ききったころ、発芽遅れの株を間引いて、1か所3株にします。播種してから3週間もたつと、本葉が2～3枚になります。このころしっかりした株を1株残し、不要な株はハサミなどで切って間引きます。追肥は、花が咲き始めたころが1回目。その後、収穫が終わる9月末ごろまで2週間おきに、畝の外側に化成肥料50g/㎡施します。



マルチングして
いるときは所々に
穴を開けて
追肥する

収穫

開花後7～10日たち、果実の長さが7～8cmになったら早めに収穫します。大きくなると固くなるので注意しましょう。収穫が始まったら、風通しをよくするために、収穫した節と直下の葉1～2枚を残し、それより下の葉は摘除します。側枝が出てきたら放任とします。



開花

収穫期の果実

収穫果の下の
葉2枚を残す

葉を摘み取る

みんなの収穫レポート



約2aの畑で、さといも、ナス、ピーマン、トマト、キュウリ、エンドウやスナップエンドウなどを栽培しています。今年もエンドウとスナップエンドウがたくさんできました。妻と二人では食べきれませんので、都会に住む子供や孫に送っています。

京丹後市 武田 秀雄

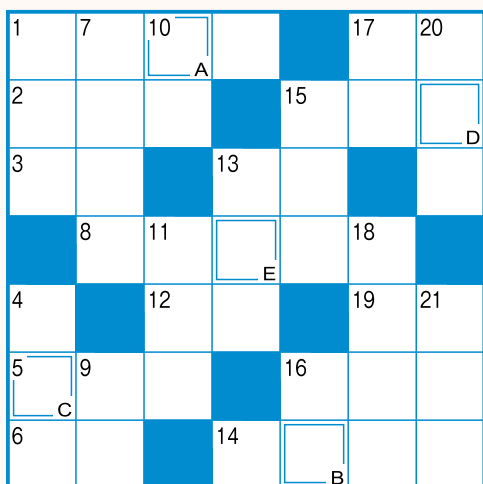
お便り募集

当コーナーを参考にして育てた野菜の写真を募集します。採用された方には粗品をプレゼント。住所、氏名、電話番号、収穫した感想をご記入の上、電子メールでお送りください。
[メールアドレス] kurasi-5@kyoto-jp.jp



クロスワード パズル 頭の体操

アタマのタイソウ



二重マスの文字をA～Eの順に並べてできる言葉は何でしょうか？

タテのカギ

- 1 河島英五のヒット曲「酒と泪(なみだ)と——と女」
- 4 長針、短針、秒針が付いているもの
- 7 元素記号はLi.電池にも使用される金属です
- 9 騎手が騎乗時に持つもの
- 10 手首と肩の間にある関節
- 11 本に挟みます
- 13 まだ夜が明けきらない頃のこと
- 15 種から芽が出ること
- 16 虫よけのために寢床の周りにつります
- 17 定規を当てて引くことも
- 18 高校球児たちが地方大会で——を繰り広げています
- 20 トップ・——・ボトム
- 21 駅の券売機で買います

ヨコのカギ

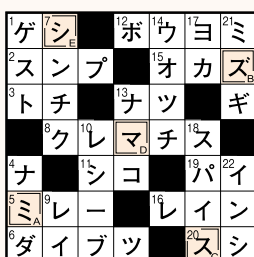
- 1 セツ伝説のヒロイン
- 2 青島幸男氏や石原慎太郎氏が務めました
- 3 手のひらや足の裏の反対側
- 5 蚊取り線香から立ち上るもの
- 6 ——を聞いて十を知る
- 8 ルーペともいいます
- 12 兄弟姉妹の息子のこと
- 13 チョウが花を巡って吸うもの
- 14 テントを張ったりして野外活動を楽しみます
- 15 ——タオル、——スープ、ゴッド——
- 16 一時的に建てるもののこと。——住宅
- 17 アブラ、クマ、ミンミンといえは
- 19 地球の衛星です

解答欄

A B C D E

●先月の答え

「ミズスマシ」



●応募総数

98通
(正解98通)

●当選者

見舘 保江さん(美山) 細井 昭藏さん(加悦)
 保田 勝さん(瑞穂) 山本 茂さん(野田川)
 大西 幸恵さん(福知山東部) 木村 和子さん(伊根)
 石田 俊子さん(亀岡大井) 吉岡由美子さん(間人)
 小林 房子さん(亀岡中部) 島本 惇美さん(宮津)

郵便はがきに答え・住所・氏名・年齢・電話番号、「ばあとなあ〜」やJA京都に対するご意見などを書いて6月26日(月)までに〒621-0806 亀岡市余部町天神又2番地 JA京都本店・総務課あてに送ってください。正解者の中から10人の方に粗品をプレゼントします。当選者の発表は、「ばあとなあ〜」7月号誌上でさせていただきます。なお、ホームページ「ご意見・お問い合わせ」欄からもご応募いただけますので、必要事項をご記入の上、どしどしご応募ください。

本誌にお寄せいただいた個人情報は、誌面作りやプレゼント品の発送に利用させていただきます。また、お寄せいただいたご意見・ご感想やイラストは「お便り紹介」のコーナーに掲載させていただくことがあります。

お便り紹介

●小さな畑を借りて夏野菜を育てていますので、菜園生活を拝読し参考にしています。今までの「サツマイモ」の育て方とは大きな違いがあり、今年は大変変更します。
(篠・清水浩さん)

●今月号の裏表紙「四季のおばんざい」はスナップエンドウの食し方に、更に幅を広げてくれる調理方法ですね。この色添えに「赤い」食材が加わると、より一層ごはんが進みそうです。
(亀岡大井・丸谷正廣さん)



(峰山・坂田こまちさん)



(瑞穂・末廣裕子さん)



(岩滝・水上省悟さん)



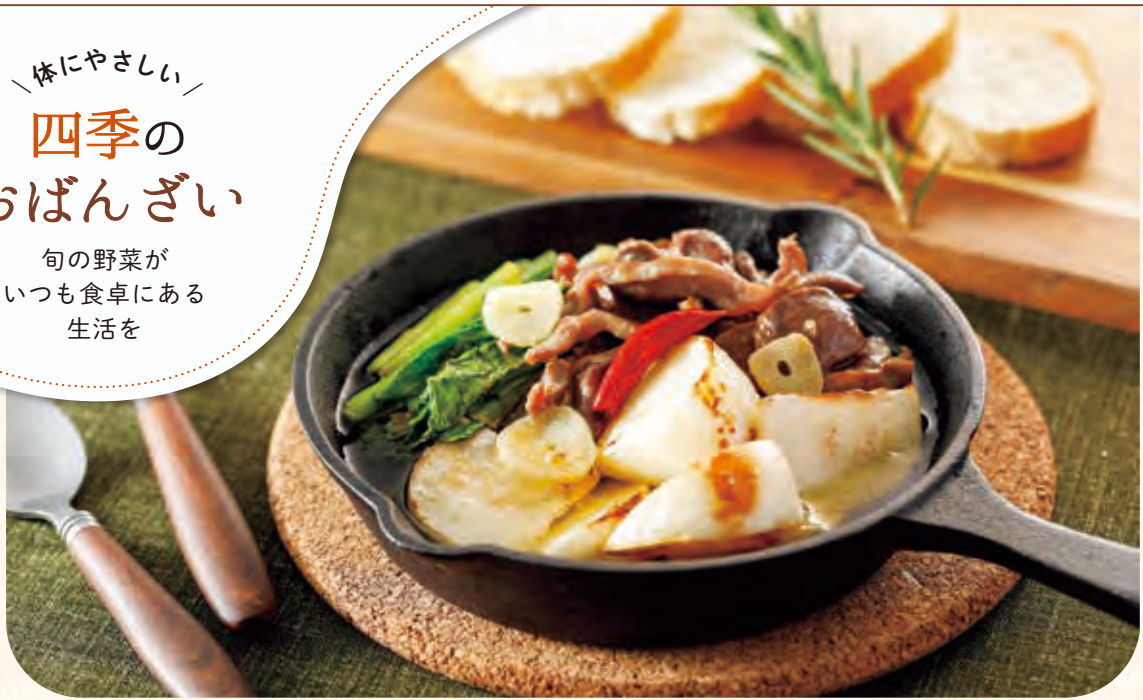
(加悦・小田靖子さん)



(福知山東部・田中裕美さん)

「体にやさしい」
四季の
おばんざい

旬の野菜が
いつも食卓にある
生活を



小カブと砂肝のアヒージョ

材料 (2人分)

- | | |
|------------------|-----------------|
| 小カブ…………… 1/2 個 | ニンニク…………… 1/2 片 |
| 小カブの葉…………… 30g | タカノツメ…………… 1 本 |
| 砂肝…………… 80g | 塩…………… 2つまみ |
| オリーブオイル…………… 30g | |

作り方

- ① 小カブは食べやすい大きさのくし形に切り、葉は4cmの長さに切る。
- ② ニンニクは薄切りにし、タカノツメは種を取り除いておく。
- ③ 砂肝は薄切りにする。
- ④ フライパン(スキレット)に少量の油(分量外)をひき、小カブと葉を焼き色がつくまで両面焼いて取り出す。砂肝も色が変わるまで炒めて取り出す。
- ⑤ フライパンにオリーブオイルと②を入れて中火にかけ、香りが立ってきたら、④を加え、塩で調味する。



ポイント

表面に
焼き色がつく
程度でOK。

カブに含まれる消化酵素アミラーゼとコリコリ食感が残るように短時間で調理してください。葉が付いていないときは季節の葉物野菜を入れてもいいですよ。



teacher 吉村雅子さん

料理家・管理栄養士
京都生まれ京育ち。野菜を中心としたレシピや
食生活の提案など、WEBや雑誌の広告媒体で活躍中。

京の産品ファイル

小カブ

漬け物やかぶら蒸しといった京料理に欠かせない食材です。京のブランド産品「京こかぶ」は葉付き姿で出荷されます。白い胚軸部はビタミンCやカリウム、でんぷん消化酵素のアミラーゼを多く含みます。葉はカロテンや鉄分が豊富な緑黄色野菜です。

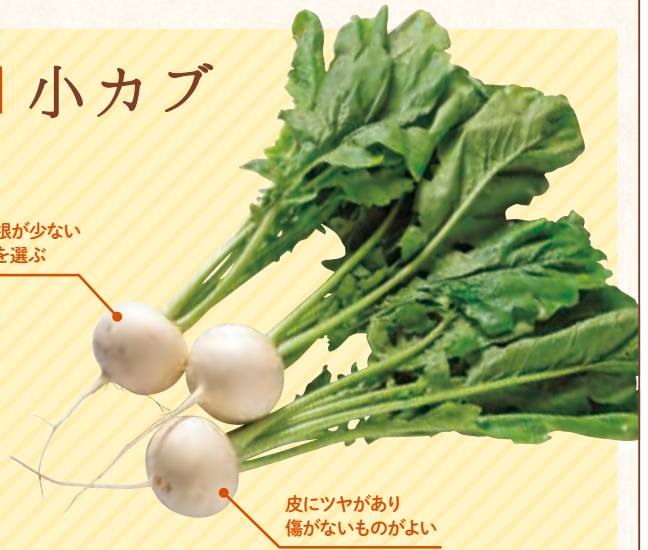
出荷
時期

1月	2月	3月	4月	5月	6月	7月	8月	9月	10月	11月	12月

保存
方法

- 白い胚軸部を湿らせた新聞紙で包み、ポリ袋に入れて冷蔵庫へ。(保存期間は4〜5日)
- 白い胚軸部の皮をむき、下ゆでして密封容器に入れて冷凍庫へ。(保存期間は1か月)
- 葉は下ゆでしてラップで小分けし、密封容器に入れて冷凍庫へ。(保存期間は1か月)

ひげ根が少ない
ものを選ぶ



皮にツヤがあり
傷がないものがよい

〈7月の訪問日〉 7月15日の第3土曜日です

